

สถานการณ์ความมั่นคงทางอาหารของคนใต้ ตอนที่1

บทความโดย เกียรติศักดิ์ ยั่งยืน

สถานการณ์ที่ไม่สามารถพึ่งตนเองด้านอาหาร โดยเฉพาะข้าวของคนใต้นั้นค่อยๆ สะสมเรื่อยมา จากการหันมาปรับพื้นที่เพื่อปลูกพืชเศรษฐกิจเชิงเดี่ยว ซึ่งตั้งอยู่บนความไม่แน่นอนเพราะผูกอยู่กับกลไกตลาดโลกที่มีความผันผวนอยู่ตลอดเวลา จากการแทรกแซงราคาของรัฐทำให้พืชเศรษฐกิจเชิงเดี่ยว และพืชพลังงานมีราคาสูงขึ้น ทำให้เกิดการขยายพื้นที่ปลูกพืชเศรษฐกิจ มีการรุกที่ดินทำกินในเขตป่าอนุรักษ์ก่อให้เกิดความเสื่อมโทรมของทรัพยากรธรรมชาติ หรือการนำพื้นที่นามาปลูกยางหรือปาล์มซึ่งเป็นนิเวศที่ไม่สอดคล้องกันกับลักษณะของพืช เป็นต้น

บทความนี้เป็นการบอกเล่าสถานการณ์ความมั่นคงทางอาหารของผู้คนในพื้นที่ภาคใต้ โดยวิเคราะห์ผ่านงานศึกษาวิจัยระดับชุมชนและผลสถิติระดับประเทศ ในช่วงระยะ 6 ปี ที่ผ่านมาถึงปัจจุบัน คือ พ.ศ. 2554 – 2559 ว่าเป็นอย่างไรมาก่อน โดยใช้การวิเคราะห์ปัจจัยต่างๆ ที่มีอิทธิพลต่อความมั่นคงทางอาหาร โดยเฉพาะความไม่เนิ่งของราคายาง และนโยบายพืชเศรษฐกิจ พลังงาน อันเป็นสถานการณ์เด่นที่จะกล่าวถึง โดยเชื่อมโยงกับพื้นที่อาหารและวัฒนธรรมการผลิตอาหาร ที่ลดน้อยลง

สถานการณ์ความมั่นคงทางอาหารบนฐานการผลิตที่หลากหลาย

อย่างไรก็ตามเนื่องจากพื้นที่ภาคใต้มีความหลากหลายของระบบนิเวศ ไม่ว่าจะเป็นทะเล ภูเขา ลุ่มน้ำ ดังนั้นลักษณะของตัวอย่างสถานะความมั่นคงทางอาหารของแต่ละพื้นที่จึงมีลักษณะร่วมและรายละเอียดที่ต่างออกไป มีงานศึกษาของมูลนิธิเกษตรกรรมยั่งยืนที่ได้ศึกษาความมั่นคงทางอาหารในหลายๆ ระบบนิเวศในภาคใต้ในระยะปี 2554-2556¹ อาทิ พื้นที่ชุมชนชายฝั่งทะเล บ้านมดตะนอย ต.เกาะลิบง อ.กันตัง จ.ตรัง รายได้ของครัวเรือนชาวประมงพื้นบ้าน กรณีบ้านมดตะนอย จังหวัดตรัง มีรายได้ต่อหัวของครัวเรือนฐานะปานกลางเฉลี่ย ประมาณ 1,042 บาทต่อเดือน และครัวเรือนฐานะยากจน มีรายได้ต่อหัวเฉลี่ยประมาณ 632 บาทต่อเดือน แต่ชุมชนมีการผลิตเพื่อการบริโภคควบคู่กัน ความมั่นคงทางอาหารจึงอยู่ที่การผลิตเพื่อการบริโภค ควบคู่กับการผลิตเพื่อขาย มูลค่าการผลิตเพื่อบริโภคคิดเป็นร้อยละ 15 ของมูลค่าการผลิตเพื่อการขาย อย่างไรก็ตาม ความมั่นคงทางอาหารของชุมชนยังอยู่ในภาวะเสี่ยงเนื่องจากรายได้ต่ำ และอยู่ในพื้นที่ที่ไม่มีกรรมสิทธิ์ที่ดินและที่อยู่อาศัย มีอาชีพจากการทำประมงเป็นอาชีพหลัก และรับจ้างนอกหมู่บ้านและต่างประเทศ เพื่อนำมาจุนเจือเศรษฐกิจของครัวเรือน

¹ ตัวชี้วัดความมั่นคงทางด้านอาหารระดับชุมชน 2554 โดยสุภา ไยเมืองและเกียรติศักดิ์ ยั่งยืน มูลนิธิเกษตรกรรมยั่งยืน (ประเทศไทย)

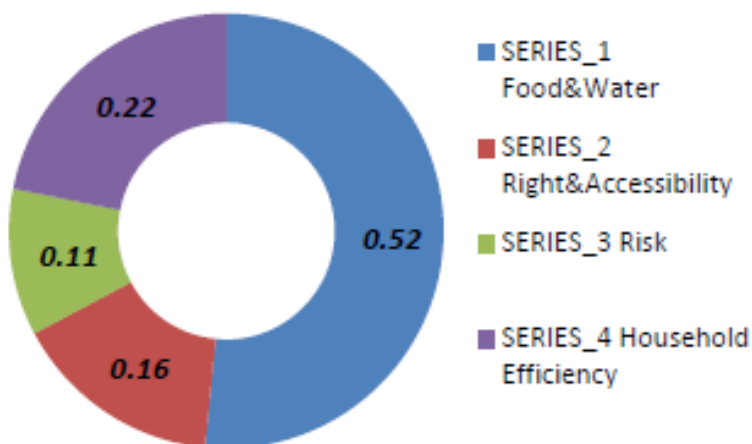
รายจ่ายต่างๆของชาวสวนยางหินเพิง

รายจ่ายครอบครัว

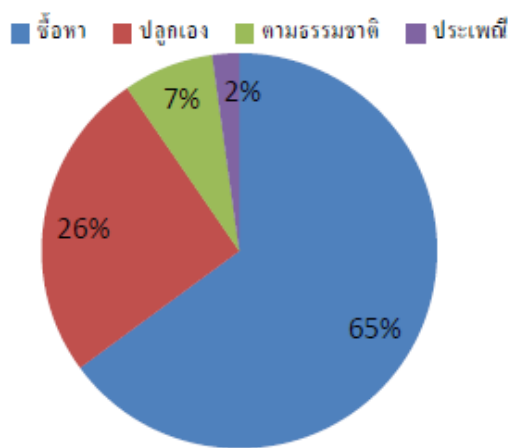
- รายจ่ายของครอบครัวเฉลี่ย 21,321 บาท/เดือน
- เป็นรายจ่ายจากการผลิต 1,899 บาท/เดือน
- เป็นรายจ่ายในชีวิตประจำวัน 13,080 บาท/เดือน
- เป็นรายจ่ายค่าอาหาร 6,342 บาท/เดือน



ส่วนความมั่นคงทางอาหารของนิเวศที่เป็นที่ราบ ติดกับพื้นที่ชุ่มน้ำอย่างบ้านท่าช้าง ต.พนางตุง อ.ควนขนุน จ.พัทลุง² ซึ่งส่วนหนึ่งของชุมชนเป็นพื้นที่ปลูกข้าวและยังดำรงวิถีเกษตรพบว่าเมื่อจำแนกแหล่งวัตถุดิบในการประกอบอาหาร พบว่าส่วนใหญ่มาจากการซื้อร้อยละ 65 รองลงมาจากปลูกเพื่อบริโภคร้อยละ 26 หากจากแหล่งธรรมชาติหรือพื้นที่สาธารณะร้อยละ 7 และได้จากสวนวัฒนธรรม การแลกเปลี่ยนแบ่งปัน ร้อยละ 2 ตามลำดับ อย่างไรก็ตามชุมชนท่าช้างได้ให้ความสำคัญกับการมีอาหารและน้ำเพียงพอตลอดทั้งปี



ส่วนชุมชนชาวสวนยางกรณศึกษาที่กระบี่ บ้านหินเพิง ต.คลองพน อ.คลองท่อม จ.กระบี่ พบว่า ความมั่นคงทางอาหารของชาวสวนยาง ขึ้นกับรายได้จากการขายยาง เป็นหลักครัวเรือนมีรายได้มากกว่ารายจ่ายเป็นเงินเฉลี่ย 6,000 กว่าบาทต่อเดือน และมีหนี้สินมากกว่าเงินออม เป็นเงินเฉลี่ย 110,214 บาทต่อครอบครัว และรายจ่ายค่าอาหารเป็นจำนวน 30% ของรายจ่ายทั้งหมดในครัวเรือน

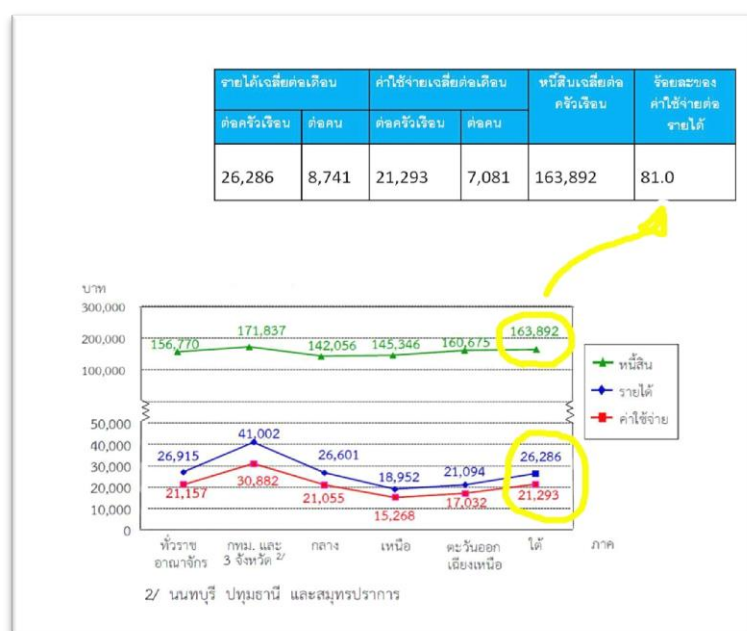


เป็นอันดับหนึ่ง รองลงมาคือการพัฒนาศักยภาพของครัวเรือนและชุมชนเพื่อสร้างความมั่นคงทางอาหาร ต่อมาคือให้ความสำคัญกับสิทธิในระบบอาหารเป็นอันดับสามและความเสี่ยง ความเปราะบางเป็นอันดับสุดท้าย

² งานศึกษาของมูลนิธิเกษตรกรรมยั่งยืน(ประเทศไทย).2555.การนำตัวชี้วัดความมั่นคงทางอาหารสู่ปฏิบัติการ.

ยางพาราราคาตกกับผลกระทบต่อความมั่นคงทางอาหารของคนได้

จากสถานการณ์ราคายางพาราลดลงอย่างต่อเนื่อง น้ำยางกิโลกรัมละ 124 บาท ในปี 2554 ลดลงมาเป็น 87.15 (ปี 2555) 74.75(ปี 2556) 53.93(ปี 2557) 44.17(ปี 2558)³ และในปี 2559 น้ำราคายางอยู่ที่ประมาณ 50 บาทต่อกิโลกรัม จากตัวเลขจะเห็นการลดลงของราคายางพาราอย่างต่อเนื่อง และกระโดดเนื่องจากปี 2557-2558 ราคามีระดับที่ใกล้เคียงกันเมื่อเปรียบเทียบกับปี 2554 ราคาลดลงถึง 2 เท่าจากปี 2554 แม้ราคายางจะลดลง แต่ขณะเดียวกันกลับมีพื้นที่ปลูกยางพาราเพิ่มขึ้นตามลำดับ กล่าวคือ จากปี 2554 ที่มีพื้นที่ยางที่กรี๊ดได้ 12,026,000 ไร่ ขยับเพิ่มเป็น 18,846,000 ไร่ ตัวเลขดังกล่าวยังไม่นับพื้นที่ยางที่กำลังโต ซึ่งเป็นที่แน่นอนว่าหากกลไกตลาดโลกมีความผันผวนโดยเฉพาะความต้องการยางประเทศใหญ่ออย่างจีนที่เปลี่ยนแปลงไปย่อมทำให้ราคายางต่ำลง ซึ่งก็เกิดขึ้นแล้วในปัจจุบัน



แผนภาพ: รายได้ ค่าใช้จ่าย และหนี้สินของครัวเรือนภาคใต้

ที่มา: ดัดแปลงจากสำนักงานเศรษฐกิจแห่งชาติ ปี 2558

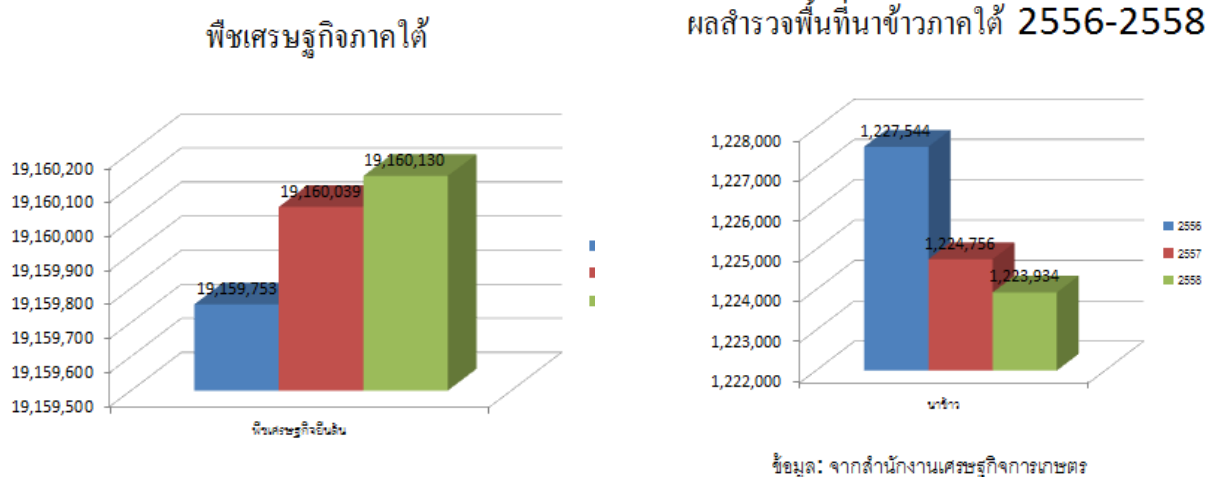
2 เมื่อเปรียบเทียบกับภูมิภาคอื่นๆ จากตัวเลขดังกล่าวเมื่อนำไปคิดร้อยละของค่าใช้จ่ายต่อรายได้พบว่าเป็นตัวเลขน้อยละ 81.0 ถือได้ว่าคนใต้มีรายจ่ายมากเป็นอันดับหนึ่ง ในการสำรวจปี 2558 รองมาคือภาคตะวันออกเฉียงเหนือ ตัวเลขค่าใช้จ่ายต่อรายได้ของภาคใต้ค่อยๆสูงขึ้นจากปี 2554 56 และ 58 เป็นร้อยละ

อย่างไรก็ตามวิกฤตราคายางตกส่งผลกระทบต่อสถานการณ์ความมั่นคงทางอาหารของพี่น้องชาวใต้ จากการติดตามตัวเลขสถิติเศรษฐกิจครัวเรือนพบว่าในปี 2558 ตัวเลขหนี้สินของชาวใต้มากเป็นอันดับ 2 รองจากกรุงเทพฯ ซึ่งส่วนมากเป็นหนี้สินอันเกิดจากการลงทุนด้านปัจจัยการผลิต ค่าครองชีพ และหนี้สินจากการกู้เงินเพื่อการดำรงชีพ ผ่อนชำระต่างๆ ฯลฯ จากกราฟจะเห็นว่าภาคใต้มีรายได้ต่อเดือนต่อครัวเรือนเป็นอันดับ 3 และมีรายจ่ายค่าอาหารมากเป็นอันดับ

³ที่มา: สำนักงานเศรษฐกิจการเกษตร, 2558

ละ 72 74.1 และ 81 ตามลำดับ ซึ่งขยับจากระดับกลางๆ จนกระทั่งอยู่ระดับสูงกว่าภูมิภาคอื่น ค่าใช้จ่ายที่มากขึ้นยังไม่นับรวมการวิเคราะห์ภาวะหนี้สินเข้ามาด้วย ซึ่งหากนับรวมก็จะพบการใช้จ่ายที่มากขึ้นอีกเท่าตัวเลยทีเดียว เป็นที่แน่นอนว่ากระเป๋าของคนได้มีเงินน้อยลง ราคายางที่ต่ำลงทำให้คนมีการใช้จ่ายน้อยลง ส่งผลต่อเศรษฐกิจภาพรวมในการกระจายเงิน และการจ้างงาน ซึ่งไม่สอดคล้องกับอัตราค่าครองชีพที่ค่อยๆ แพงขึ้นตลอดมา ผู้คนที่มียาได้น้อยและไม่มีที่ดินทำกินน่าจะเป็นกลุ่มคนที่ประสบปัญหาหนักที่สุด เพราะรายได้ไม่พอกับรายจ่าย จากตัวเลขสำนักงานสถิติแห่งชาติพบว่า ในค่าใช้จ่ายทั้งหมดจากรายรับต้องจ่ายไปร้อยละ 81 จะแบ่งเป็นค่าอาหารถึงร้อยละ 34.7 ซึ่งนับว่าเกือบครึ่งหนึ่งของค่าใช้จ่ายทั้งหมดเลยทีเดียว

ไม่เพียงแค่ว่าราคายางตกต่ำแล้วส่งผลให้ครัวเรือนได้มีความมั่นคงทางอาหารจากฐานการซื้อน้อยลงเท่านั้น แต่ราคายางตกต่ำมาพร้อมกับพื้นที่อาหารหรือพื้นที่ปลูกข้าวที่ลดน้อยและหายไปเรื่อยๆ ตามมาพิจารณาได้จากแผนภูมิข้างล่าง



ข้อมูล: จากสำนักงานเศรษฐกิจการเกษตร, 2558

จากตัวเลขพบว่าพื้นที่ปลูกพืชเศรษฐกิจเพิ่มขึ้นอย่างต่อเนื่องจากปี 2556 ถึง 2558 ในทางกลับกันพื้นที่ปลูกข้าวกลับลดลงจาก 1,227,544 ไร่ ลงมาที่ 1,223,934 ไร่ ในช่วงระยะ 3 ปีลดลง 3,610 ไร่ แสดงนัยยะของพื้นที่อาหารที่น้อยลง เพราะพื้นที่ข้าวถูกปรับเปลี่ยนเป็นพื้นที่ยางและปาล์มและบ้างก็เป็นพื้นที่นาร้าง และพบว่าภาคใต้ไม่สามารถผลิตข้าวได้เพียงพอเพื่อเลี้ยงประชากรในภูมิภาค ที่ผ่านมามีต้องนำเข้า

ข้าวจากภาคอื่น ในระดับจังหวัดพบเพียงจังหวัดพัทลุงและนครศรีธรรมราชเท่านั้นที่สามารถผลิตข้าวได้เพียงพอต่อคนในจังหวัด แต่ก็ไม่เพียงพอต่อการบริโภคให้กับคนจังหวัดใกล้เคียง

จากรายงานเฉพาะในปี พ.ศ. 2557 พบว่าปริมาณผลผลิตข้าวในภาคใต้มีทั้งสิ้น 310,005 ตันข้าวสาร (ประมาณ 1.7% ของผลผลิตข้าวรวมทั้งประเทศ) ในขณะที่ผลผลิตเฉลี่ยต่อไร่ต่อเนื้อที่เพาะปลูก (กิโลกรัม) ในภาคใต้ได้น้อยที่สุดเพียงแค่ 412 กิโลกรัมต่อไร่ ปริมาณการบริโภคข้าวรวมทั้งหมดของประชากรในภาคใต้อยู่ที่ 802,192 ตันปี (การบริโภคเฉลี่ยคนละ 90.90 กิโลกรัมต่อปี) ทำให้ตลอดทั้งพื้นที่ภาคใต้ต้องมีการนำเข้าข้าวจากภาคอื่นๆ รวมทั้งสิ้น 492,187 ตัน โดยเฉพาะข้าวหอมมะลิพบว่าได้รับความนิยมเป็นอย่างมากเพราะมีรายงานการนำเข้าสูงที่สุดถึง 454,641 ตันปี แสดงให้เห็นว่าพฤติกรรมการบริโภคข้าวของคนปักษ์ใต้เริ่มเปลี่ยนแปลงไปจากเดิม ซึ่งเป็นที่ทราบกันดีว่าในอดีตคนในภาคใต้นิยมบริโภคข้าวพันธุ์พื้นเมืองกันอย่างแพร่หลายเมื่อเปรียบเทียบกับคนในภาคอื่นๆ ข้อมูลเพิ่มเติมยังระบุอีกว่าลักษณะของข้าวที่ผู้บริโภคในภาคใต้นิยม คือข้าวที่มีคุณสมบัตินุ่มและหอม อย่างไรก็ตาม ผู้บริโภคในภาคใต้อาจได้ข้าวสารจากการซื้อมากที่สุดสูงถึงร้อยละ 76.24 แหล่งที่ซื้อข้าวสารส่วนใหญ่คือร้านขายของชำในตลาด (39.96%) รองลงมาคือซื้อจากร้านข้าวสารโดยตรง (32.31%) สำหรับลักษณะการซื้อข้าวสารส่วนใหญ่จะซื้อเดือนละครั้ง (57.46%) ในขณะที่มีการเพาะปลูกข้าวแล้วเก็บไว้ใช้บริโภคเองมีเพียงร้อยละ 13.18 และที่น่าตกใจกว่านั้นคือ เกษตรกรในภาคใต้ถึงร้อยละ 49.53 ต้องซื้อข้าวเพื่อบริโภค⁴

สถานการณ์ที่ไม่สามารถพึ่งตนเองด้านอาหาร โดยเฉพาะข้าวของคนใต้นั้นค่อยๆ สะสมเรื่อยมาจากการหันมาปรับพื้นที่เพื่อปลูกพืชเศรษฐกิจเชิงเดี่ยว ซึ่งตั้งอยู่บนความไม่แน่นอนเพราะผูกอยู่กับกลไกตลาดโลกที่มีความผันผวนอยู่ตลอดเวลา จากการแทรกแซงราคาของรัฐทำให้พืชเศรษฐกิจเชิงเดี่ยวมีราคาสูงขึ้น ทำให้เกิดการขยายพื้นที่ปลูกพืชเศรษฐกิจ มีการรุกที่ดินทำกินในเขตป่าอนุรักษ์ก่อให้เกิดความเสื่อมโทรมของทรัพยากรธรรมชาติ หรือการนำพื้นที่นามาปลูกยางหรือปาล์มซึ่งเป็นนิเวศที่ไม่สอดคล้องกันกับลักษณะของพืช เป็นต้น อย่างไรก็ตามการดำเนินในแนวทางพืชเศรษฐกิจกระแสหลักได้ดำเนินมาเป็นระยะเวลามากกว่า 10 ปี จนชาวใต้อึดเป็นความอยู่รอดหลักของตน ไปพร้อมๆ กับการสร้างเศรษฐกิจขาอื่นๆ อาทิ การท่องเที่ยว ประมง สวนผลไม้ ฯลฯ โดยเชื่อมั่นว่าเศรษฐกิจเดียวจะทำให้อยู่รอดมีคุณภาพชีวิตที่ดีและมีความมั่นคงทางอาหาร และค่อยๆ ละเลยวิถีวัฒนธรรมการผลิตเดิมที่เน้นพึ่งตนเอง

⁴ กรมการค้าภายใน 2558 อ้างถึงในเชิดศักดิ์ เกื้อรักษ์. 2559 บทความเผยแพร่เวทีเสวนาแลสถานการณ์ความมั่นคงทางอาหารของภาคใต้ “แกะรอยข้าวใต้ ใครทำใครกิน” ณ ศูนย์ประชุมนานาชาติฯ 60 ปี มหาวิทยาลัยสงขลานครินทร์ อ.หาดใหญ่ จ.สงขลา วันที่ 4 วันที่ 4 ตุลาคม 2559.

และผลิตอย่างผสมผสาน อาทิ การปลูกข้าวไร่ การปลูกข้าวโดยใช้พันธุ์พื้นบ้าน การปลูกข้าวหรือการปลูกพืชผักรวมอยู่ในสวนยางพารา โดยไม่หวังเพียงมีเงินไปซื้อกิน แต่สร้างความมั่นคงทางอาหารในระดับแปลงของตนเอง

ซึ่งจากสถานการณ์ที่ข้าวไม่เพียงพอต่อการบริโภคของชาวใต้นี้เอง ทำให้กลุ่มชุมชนในหลายจังหวัด หันมาให้ความสำคัญกับการสร้างพื้นที่อาหาร เช่น การรื้อฟื้นนาไร่มาปลูกข้าว การรวมกลุ่มสมาชิกเพื่อกิจกรรมปลูกและเก็บเกี่ยวข้าว การใช้พื้นที่สวนยางพาราขณะต้นไม่โตมากปลูกข้าว ฯลฯ ขณะเดียวกันก็เกิดปรากฏการณ์ที่ราคาขายตกทำให้เกษตรกรต้องโค่นต้นยางขายไม้และนำเอาพื้นที่กลับมาปลูกอาหารเพิ่มมากขึ้น ซึ่งจะเห็นว่าเกษตรกรที่ตั้งรับกันจะไม่เอาตัวเองไปตามกระแสแต่จะปรับตัวให้ตัวเองอยู่รอดและไม่ตกอยู่กับภาวะหนี้สิน ชุมชนชาวสวนยางหลายแห่งได้ปรับตัวอย่างเท่าทันโดยพัฒนาการแปรรูปยางพาราเพื่อเพิ่มมูลค่า เป็นหมอน เบาะนอน หมอนข้าง ถุงมือ ไปพร้อมๆ กับการทำการตลาดเอง โดยเชื่อมโยงภาคส่วนต่างๆ ให้เข้ามาผสมผสานสนับสนุน ดังเช่น กลุ่มอาชีพสหกรณ์บ้านพังดาน ต.นาขยาด อ.ควนขนุน จ.พัทลุง ซึ่งแสดงให้เห็นถึงการพยายามดำรงอยู่ในท่ามกลางเศรษฐกิจขาลง โดยใช้กลุ่มชุมชนที่เข้มแข็งเป็นฐานที่มั่นคงและเศรษฐกิจหลายช่องทาง

อย่างไรก็ตามครัวเรือนและชุมชนที่ปรับตัวได้มีเพียงเล็กน้อยเท่านั้น โดยภาพใหญ่ยังต้องอาศัยนโยบายรัฐและการส่งเสริมที่สอดคล้องกันกับนโยบาย และที่สำคัญกว่านั้นก่อนถึงปลายทางของการออกมาตรการหรือนโยบายใดๆ การออกแบบงานพัฒนาของหน่วยงานด้านนโยบายควรจะต้องอยู่บนสมมติฐานการส่งเสริมการผลิตและความมั่นคงทางอาหาร ที่เน้นความยั่งยืน มีทิศทางที่สามารถนำไปสู่การปรับตัวและความเข้มแข็งของฐานวัฒนธรรมและทรัพยากรของชุมชน ไม่เพียงแต่การเกาะเกี่ยวกับกลไกตลาดอย่างเดียว อาจจะต้องหันกลับมามองการส่งเสริมการพึ่งตนเองได้ของชุมชนไม่ว่าจะเป็นด้านการผลิต การอนุรักษ์พื้นที่ทรัพยากร วิถีวัฒนธรรม ตลอดจนภูมิปัญญาที่ส่งเสริมความมั่นคงทางอาหารควบคู่กันไป

.....

เอกสารเรียงเรียง

กรมการค้าภายใน. 2558. *โครงการศึกษาการใช้และการบริโภคข้าวไทย ปีงบประมาณ 2558*. กระทรวงพาณิชย์, กรุงเทพมหานคร

เชิดศักดิ์ เกื้อรักษ์.2559. *สถานการณ์ข้าวในจังหวัดพัทลุง ความมั่นคงทางอาหารที่กำลังถูกสั่นคลอน, บทความเผยแพร่เวทีเสวนาแลสถานการณ์ความมั่นคงทางอาหารของภาคใต้ “แกะรอยข้าวได้ ไครหาไครกิน” ณ ศูนย์ประชุมนานาชาติฯ 60 ปี มหาวิทยาลัยสงขลานครินทร์ อ.หาดใหญ่ จ.สงขลา วันที่ 4 วันที่ 4 ตุลาคม 2559.*

เดชรรัตน์ สุขกำเนิด. 2556. *โครงการแผนการผลิตพืชพลังงานอย่างยั่งยืน. สำนักนโยบายและแผน พลังงาน กระทรวงพลังงาน, กรุงเทพมหานคร*

ทรงสิริ วิชิรานนท์, พจนีย์ บุญญา และ จงทิพย์ อธิมุตिसวรรค์. 2555. *วิถีชีวิตและความมั่นคงของอาหารท้องถิ่นใต้. มหาวิทยาลัยเทคโนโลยีราชมงคลพระนคร*

สำนักงานเศรษฐกิจการเกษตร.2558. *รายงานเศรษฐกิจการเกษตรของประเทศไทย.กรุงเทพฯ*

สำนักงานสถิติแห่งชาติ.2558.*รายงานการสำรวจภาวะเศรษฐกิจและสังคมของครัวเรือน . กรุงเทพฯ*

สุภา ไยเมืองและเกียรติศักดิ์ ยั่งยืน .2554. *ตัวชี้วัดความมั่นคงทางด้านอาหารระดับชุมชน กรุงเทพฯ: มูลนิธิเกษตรกรรมยั่งยืน (ประเทศไทย)*

เกียรติศักดิ์ ยั่งยืน.2555..*รายงานการศึกษาการนำตัวชี้วัดความมั่นคงทางอาหารสู่ปฏิบัติการ. ภายใต้อำนวยการความมั่นคงทางอาหาร. กรุงเทพฯ: มูลนิธิเกษตรกรรมยั่งยืน(ประเทศไทย)*